

## 2. századi hamvasztásos sír Bólyból

KOVALICZKY GERGELY

e-mail: kovaliczky.gergely@gmail.com

**Rezümé:** 2020 tavaszán Bóly határában fémkeresős lelőhelyfelderítés során egy római kori vasszék került elő. A lelethez kapcsolódó mentő feltárás egy padkás-hamvasztásos sírt hozott a napvilágra, mely leletanyaga alapján a 2. század közepére keltezhető. A máglya által megrongált leletanyagból említésre méltó egy sas-intagliós aranygyűrű, a tábori vasszék, bronz kézmosókészlet (kancsó és patera), bronzszobor torzója.

**Kulcsszavak:** hamvasztásos temetkezés, padkás sír, római-kor, 2. század, Bóly

*Roman Cremation Burial, Bóly, 2nd century, Baranya county.*

**Summary:** In the spring of 2020 as a result of an archeological site survey with metal detector a roman aged iron folding chair was unearthed. To authenticate the archeological site a rescue excavation was conducted, what provided a cremation grave from the middle of the 2. century. Notable finds from the grave were a golden ring with eagle intaglio, the iron chair, bronze hand washing set (jug and patera), and a torso of a little bronze sculpture.

**Keywords:** cremation burial, Roman age, 2nd century

2020. február 21-én Hendinger Zoltán, a Janus Pannonius Múzeum lelőhely-felderítő munkatársa jelezte, hogy Bóly határában, a Felső-Tukár pincesor mellett műszeres lelőhely-felderítés közben 30 centiméteres talajmélységet meghaladó helyről jelentős fémre utaló jelet derített fel. 2020. február 24-én Hendinger Zoltánnal kiszálltam a helyszínre, és a pincesorlól nyugatra eső szántott területen (1. ábra) mentő feltárás keretében egy római-kori összecsukható tábori vasszéket tártunk fel. Az 50 centiméter magas és 44 centiméter széles kovácsolt vas keretből összeállított szék összecsukott állapotban volt eltemetve a földben. A vasszék alatt, annak felszedését követően töredékes állapotban bronzkancsó került elő. Az 1,5 x 1,5 méteres szonda alja a 135,6 méteres átlagos tengerszint feletti magasságól mintegy 80 centiméteres mélységben volt, 134,85 méteres magasságban. A szonda déli szélén átégett, hamvasztásos temetkezésre utaló sáv jelent meg nyesést követően, így a székhez tartozó feltételezett temetkezésre mentő feltárást szerveztünk. A feltárást közben, és azt követően kézikamerával felvételeket készítettünk, hogy az így készült fényképekből és a GNSS-RTK mérésekből mérethelyes és az Egységes Országos Vetületi rendszerbe illesztett fotódokumentációt készíthessünk SFM módszer alkalmazásával. A feltárt szék a Janus Pannonius Múzeum restaurátor műhelyébe került.

A mentő feltárára 2020. március 19-én került sor. A feltáráson Hendinger Zoltán mellett részt vett Kátainé Szajcsán Éva, a Baranya Megyei Kormányhivatal Örökségvédelmi Osztályának munkatársa, Simon Béla technikus, Máté Tamás, a Janus Pannonius Múzeum lelőhely-felderítő munkatársa, és két fő ásatási munkás. A feltárást egy 6 x 9 méteres szonda kijelölésével kezdtük a korábban feltárt szék szondája alapján. A művelt talajréteget, melynek mélysége a korábbi szondázás alapján ismert volt, gépi

munkaerővel távolítottuk el. Ezt követően megnyestük a felszint, és azon kirajzolódott egy 1,8 x 3,8 méteres, nagyjából kelet-nyugat tájolású padkás sír. A nyesett felszín 135 méteres tengerszint feletti magasságon volt, a sírgödör közepébe ástott, a tájolástól kissé eltérő 2,2 x 0,6 méteres belső sírgödör ettől nagyjából 80-90 centiméterrel volt mélyebb. A belső sírgödörbe húzták össze a hamvasztásos sír máglyájának maradványait, benne az elhunyt és a hozzá tartozó viseleti tárgyak és mellékletek maradványaival. A feltárás jellege miatt nem volt lehetőség a maradványok aprólékos feltárására, melyek pozíciója amúgy sem adna további információkat, így a faszenes, hamus betöltésből fémkeresőpointer segítségével tártuk fel a leleteket (2. ábra). A feltárást közben, és azt követően drónról és kézikamerával felvételeket készítettünk, hogy az így készült fényképekből és a GNSS-RTK mérésekből mérethelyes és az Egységes Országos Vetületi rendszerbe illesztett fotódokumentációt készíthessünk SFM módszer alkalmazásával (3. ábra). A feltárást követően a sírt gépi munkaerővel visszatemetjük, az eredeti terepfelszint helyreállítottuk.

### A feltárás során előkerült leletanyag

Összecsukható vas szék (restaurálásra vár): Az elsőként feltárt vasszék a később feltárt padkás temetkezés északnyugati negyedéből került elő (4. ábra). Előzetes szemrevételezése alapján a lábain tausirozott díszítés lehetett (5. ábra). Hasonló típus ismert a környei sírleletből.<sup>1</sup>

Aranygyűrű megégett intaglióval (6. ábra): A gyűrű belső átmérője 12,8 mm. Az ovális intaglió (hosszabb tengelye 14,5 mm, rövidebb tengelye 10,2 mm) oltáron álló, állatot (talán nyulat) megölő sast ábrázol (7. ábra).<sup>2</sup> A motívum ismert katonai védőfegyverekről is,<sup>3</sup> így általánosságban a hadsereghez köthető.

**Bronz érmek** (restaurált 8. ábra):

1. Antoninus Pius as RIC III 921 (Kr. u. 153-154):

Előlapján a babérkoszorús jobbra tekintő Antoninus Pius, körirata: ANTONINVS AVG PIVS P P TR P XVII

Hátlapján jobbra balra néző Annona vékával, bal ág, alatta gyümölcskosár, jobbán oltár, rajta vékával, körirata: ANNONA AVG COS III S C

2. Antoninus Pius as töredékes állatban.

**Bronz kézmosó-készlet:**

3. Bronz kancsó, arcféjes füllel (restaurált, 9. ábra). A kalapálással formált kancsó öntött füleinek indítása női arcot formál, a fül felső, patkós lezárású része a permre támaszkodik, felfelé hajló, bordával tagolt része gombos záródású. Párhuzamba állítható a környei sírlelet kancsójával. A fül magassága az arcos attache-tól a peremig 95 mm. A kancsó talpátmérője 48 mm, eredeti teljes magassága 14-15 cm lehetett.<sup>4</sup>

4. Bronz nyeles csésze (patera, restaurált, 10. ábra): Kannelurázott, öntött csésze-nyél, felső részén indamotívumos dísszel. A csészerezés feltehetően az összeolvadt, töredékes bronzok között.<sup>5</sup>

<sup>1</sup>ALAPI 1914: 36.

<sup>2</sup>Hasonló ábrázolású intaglió ismert Britanniától (MARSHMAN 2015: 121.) Palesztínáig (PELEG 2003: 61-62.)

<sup>3</sup>NEGIN 2015.

<sup>4</sup>ALAPI 1914: 38. RADNÓTI 1938: 124-125.

<sup>5</sup>RADNÓTI 1938: 73-74.

**Bronz vödör** levél alakú rátéttel és bronz fogantyúval (restaurált, 11. ábra). Maga a vödör töredékes állapotban maradt meg, a fül rögzítésére szolgáló rátétek és az öntött fül viszonylag épek.<sup>6</sup>

**Dobozos korongfibula** (restaurált, 12. ábra): vas tű-szerkezetes bronz fibula, átlyukasztva. A tűszerkezet nagy része megsemmisült. Peremén vésett koncentrikus körökkel díszített, a korong pereméből kinyúló félkör alakú tagok letörték.<sup>7</sup>

**Bronz strygilis** (restaurált, töredékes állapotban, 13. ábra): A bronzlemezből készült tárgy szögletes nyele maradt meg.

**Bronz szobor** (feltehetően Lar) torzója (restaurált, 14. ábra): Az összeolvadt bronz ruhás férfialakot ábrázoló szobornak csak a törzse, illetve a lábak és karok indításai maradtak meg.

**Kisméretű bronz tárgy**, talán fogó (15. ábra).

**Bronz nyél** (restaurált, 16. ábra): Összeolvadt, rossz állapotú bronz nyél.

**Vas szegek** (10 db, restaurált, 17. ábra): A máglya összeácsolására szolgáló vasszegek, töredékes, megégett állapotban.

**Üvegtöredékek**: 3 db kis méretű üvegtöredék.

**Bronz töredékek** (restauráltak): Összetöredezett, égett, olvadt bronz töredékek, azonosításuk nem lehetséges. Az egyik töredék alapján feltételezhető, hogy a halott mellé egyenes nyelű bronzserpenyőt is helyeztek. (18. ábra)

A lelet terminus post quem keltezését Antoninus Pius érme adja, mely alapján a temetkezésre 154. után került sor. A sírgödörök kiásása után komoly méretű máglyát ácsoltak, melyre ráhelyezték az elhunytat a mellékletekkel. A máglya égése során 500-900 °C-ra hevült a test és közvetlen környezete,<sup>8</sup> mely a halott szinte teljes elhamvadásához, a bronztárgyak meglágyulásához, megolvadásához vezetett. A máglya leégését követően a maradványokat összehúzták a középső sírgödörbe, kivéve a sír északnyugati sarkába helyezett széket, és az alatta fekvő bronz kancsót. Ennek során a megégett, meglágyult tárgyak összetöredeztek, töredékeik jórészt összekeveredtek. Kérdéses, hogy a sírt a betemetést követően mivel jelölték meg: a legközelebről, Pécsről ismert párhuzam esetében a sírt kőből épült fallal övezték, mintegy sírkertet létesítve.<sup>9</sup> A sírkert – melybe további temetkezés nem történt – Sopianae első fázisának hamvasztásos temetőjében volt található, más, szőrt hamvas temetkezésekkel övezve. Esetünkben sírkertet nem létesítettek, a feltárást követően Dr. Bertók Gábor által végzett magnetométeres felmérés sem jelzett további hamvasztásos temetkezést, vagy egyéb, komolyabb kiterjedésű régészeti objektumot a lelet pár száz méteres környezetében. A körülmények azonban csak a sír övezetének délnyugati negyedében tették lehetővé a kutatást, így nem kizárt, hogy attól északra és keltre további temetkezések fordultak elő, amelyeket a későbbi építkezések (pincék és présházak) feltehetően romboltak. A sír leletanyagát tekintve a környei<sup>10</sup> és zsámbéki<sup>11</sup> temetkezések leletegyüttesével állítható párhuzamba.

Ha megvizsgáljuk a sír keletkezésének körülményeit térben és időben, akkor a következő megállapításokat és feltételezéseket tehetjük:

A 150-es évek második fele volt Pannonia utolsó nyugodt időszaka a 2. században: a Duna-menti határ megszilárdult, a jazigokkal való viszony rendezését követően kiépült a rendszeres közlekedési útvonal Dacia irányába Lugio kiindulóponttal, a dunai tartományokban béke honolt. A 160-as években azonban a gót, vandál, langobárd vándorlás

<sup>6</sup>RADNÓTI 1938: 95.

<sup>7</sup>Hasonló típus, de nem dobozos szerkezettel Tolna megyéből: SÁRÓ 2014: 200. (Kat. 106.)

<sup>8</sup>Vö. TENTIUC-BUBULICI-SIMALCSI 2016: 62.

<sup>9</sup>KATONA-GYŐR 2013: 161., 164-166; KOVALICZKY 2017: 242-243.

<sup>10</sup>ALAPI 1914, RATIMORSKÁ 1982.

<sup>11</sup>ARCHEOLÓGIAI ÉRTESETŐ, Új folyam, 34. kötet (1914) 150-151.

miatt felerősödött az igény a Római Birodalommal szerződéses viszonyban álló népek részéről a birodalomba történő befogadásra (receptio), vagy egyszerűen csak a germán nyomás elleni védelemre, amit a provinciák helytartói egy ideig el tudtak hárítani. 166 után azonban szinte a teljes dunai határszakaszon kirobbant a háború. A sírból előkerült érmeek alapján nem egyértelmű, hogy a temetkezésre még a békés időszakban, vagy már a háborús eseményekhez köthetően került sor. Pannonia pusztulása Marcus Aurelius uralkodásának első évtizedére tehető, kérdéses, hogy a háborús helyzet mennyire határozta meg a provincia pénzforgalmát. Ha a személyi és pellérdi kincsleletek<sup>12</sup> földbejuttatásának okát a barbár betöréseknek véljük, akkor ott Antoninus Pius érmei mellett megjelennek – bár csekélyebb számban – L. Verus, Marcus Aurelius, és Faustina veretei is. Így ha a temetkezést a 160-as évek második felére keltezzük, akkor Marcus Aurelius érmét is várhatnánk a sírból. A sír feletti bolygatott földrétegből azonban előkerült két további Antoninus Pius érme mellett két Faustina érme is, még hozzá az egyik típus 174 utáni keltezéssel. Ez természetesen csak a sír környezetének térhasználatát bizonyítja a 174 utáni időszakban is, és csak csekély módon indokolja a temetkezés keltezésének feljebb helyezését. Ezzel a rövid kitéréssel csupán az érmeekkel történő keltezés problematikáját akartam érzékeltetni, összegezve és lezárva azzal, hogy a temetkezésre 154. után került sor, de nem kizárható az akár két évtizeddel későbbi történés sem.

Kérdéses, kihez tartozott a sír? A sasos pecsétgyűrű, a korongfibula, az összecsukható szék, a limes közelsége egyrészt a katonai kapcsolatot erősítené, másrészt a strigilis jelenléte alapján a szék, a kancsó, patera, és serpenyő akár fürdőkészlethez is tartozhatna. Természetesen a fürdőkészlet mellékletként való elhelyezése nem zárja ki az elhunyt katonasággal való kapcsolatát, de jelenleg ismételtelen csak feltételezésekbe bocsátkozhatunk.

Összegezve elmondható, hogy a padkás hamvasztásos temetkezés, melynek legközelebbi párhuzama az innen egynapi járóföldre található pécsi hamvasztásos temetőből került elő, egy olyan jelentős személy sírja lehetett, aki pecsétgyűrűje alapján kapcsolatban állt a római hadsereggel, és Pannonia 2. századi prosperáló időszakának végén, vagy az annak véget vető Markomann háborúk alatt halt meg. A párhuzamba állítható környei és zsámbéki sírlelet alapján nem kizárt, hogy a sírhoz kocsis temetkezés is tartozott, de annak megtalálására az eddig tett erőfeszítések sikertelenek bizonyultak.

## Irodalom

- ALAPI Gy. Dr. 1914: A környei sírlelet. Múzeumi és Könyvtári Értesítő 7 (1913) 36–40.
- FARKAS E.-KÓHEGYI M. 2002: A személyi és pellérdi éremlelet (Adalékok Baranya megye római kori történetéhez). A Janus Pannonius Múzeum Évkönyve 44-45 (1999-2000) 71–78.
- KATONA-GYÖR Zs. 2013: Temetkezési szokások a római kori Sopianae-ban. In: Visy Zs. (szerk.): Pécs története I. Az őskortól a püspökség alapításáig. Pécs, 2013, 153–194.
- KOVALICZKY G. 2017: Sopianae első periódusa. A Janus Pannonius Múzeum Évkönyve 54 (2016-2017) 231–254.
- MARSHMAN, I. J. 2015: Making Your Mark in Britannia (an investigation into the use of signet rings and intaglios in Roman Britain). Leicester, 2015. 496.
- NEGIN, A. E. 2015: Scene of Hare's Laceration by an Eagle as subject of Roman Defensive Armament Decoration. Journal of Historical, Philological and Cultural Studies (48) 2015. 72–81.

<sup>1</sup>FARKAS-KÓHEGYI 2002

PELEG, O. 2003: Roman Intaglio Gemstones From Aelia Capitolina. Palestine Exploration Quarterly 135/1 (2003) 54–69.

RADNÓTI A.1938: A pannóniai római bronzedények. Budapest, 1938, 382.

RATIMORSKÁ, P. 1982: A környei 2. sz. római kocsilelet. Archaeológiai Értesítő 109 (1982) 255–276.

TENTIUC, I.-BUBULICI, V.-SIMALCSI, A. 2016: Cremated remains in bronze situla from Sipoteni (2nd-1st centuries BC). Tyragetia Arheologie Istorie Antica X(XXV) (2016) 39–64.



1. ábra: A feltárás környezete, Simon Béla



2. ábra: A sír feltárás közben, Simon Béla – Kovaliczky Gergely



3. ábra: A teljesen feltárt sír, Simon Béla – Kovaliczky Gergely



4. ábra: A feltárt sír a székkal, Simon Béla – Kovaliczky Gergely



5. ábra: A vasszék, Tímárné Sinkó Anikó



6. ábra: Aranygyűrű, Tímárné Sinkó Anikó



7. ábra: Sas-ábrázolásos intaglio, Tímárné Sinkó Anikó



8. ábra: Antoninus Pius bronz érme, Tímárné Sinkó Anikó





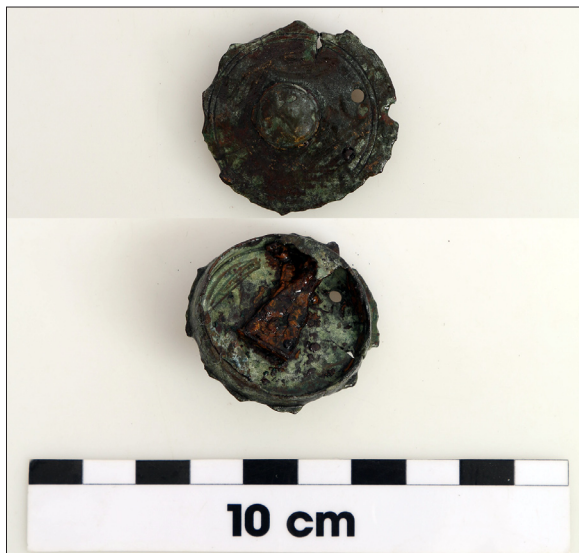
9. ábra: Arcfejes bronz kancsó, Tímárné Sinkó Anikó



10. ábra: Bronz patera nyele, Tímárné Sinkó Anikó



11. ábra: Bronz situla, Tímárné Sinkó Anikó



12. ábra: Dobojszerkezetes korongfibula, Tímárné Sinkó Anikó



13. ábra: Strigilis, Timárné Sinkó Anikó



14. ábra: Bronz szobor torzója, Timárné Sinkó Anikó



15. ábra: Bronztárgy, Tímárné Sinkó Anikó



16. ábra: Bronz fül, Tímárné Sinkó Anikó



17. ábra: Vasszögek, Tímárné Sinkó Anikó



18. ábra: Égett és olvadt bronz töredékek, Tímárné Sinkó Anikó

